

Technicko-správní úsek, oddělení správních činností a mostů
pracoviště Pardubice, Doubravice 98, 533 53
ID: ffhk8fq
Telefon: +420 466 052 747, +420 720 839 956
Email: sarka.lejhancova@suspk.cz

V Pardubicích dne 9. 7. 2025
Č. j.: SUSPK/7436/2025
SMLM - 773/1281/MS/46/2025
Vyřizuje: Bc. Šárka Lejhancová

Obec Rohovládova Bělá
Rohovládova Bělá 32
533 43 Rohovládova Bělá

Správa a údržba silnic Pardubického kraje jako právnická osoba pověřená výkonem vlastnických práv k silnicím II. a III. třídy v Pardubickém kraji (podle § 9 zákona č. 13/1997 Sb., o pozemních komunikacích a Zřizovací listiny č. j.: KrÚ 8456/2003 ze dne 25. 04. 2003) **vydává**, podle § 180 zákona č. 283/2021 Sb., ve znění pozdějších předpisů

VYJÁDRĚNÍ VLASTNÍKA DOPRAVNÍ INFRASTRUKTURY
– KE STAVEBNÍMU ZÁMĚRU –

Vlastník inženýrské sítě:	Obec Rohovládova Bělá
Inženýrská síť:	splašková kanalizace
Projektová dokumentace:	PLP Projektstav s.r.o., IČO: 28793480, vypracoval Ing. L. Laksar, DisS, zodpov. projektant Ing. B. Falta, DSP, 03/2025
Název stavby:	Rohovládova Bělá – KANALIZACE - JIH
Dotčená silnice:	II/323 (cca km 5,020 – 5,320)
Místo:	Rohovládova Bělá (cca od čp. 118 až čp. 69)
Zásah:	dle tabulky zásahů, která tvoří nedílnou součást souhlasu

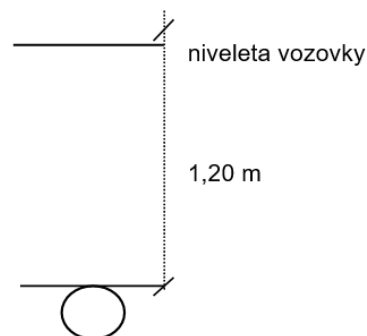
V případě, že stavba kanalizace bude provedena v rámci kompletní rekonstrukce silnice II/323, bude uplatněna výjimka z povinnosti platit náhradu za zřízení užívacího práva k silnici.

PŘI SPLNĚNÍ NÁSLEDUJÍCÍCH PODMÍNEK:

- Oprávněný požádá příslušný úřad o vydání povolení.
 - ✓ Jakmile bude vydáno pravomocné povolení, Oprávněný písemně vyzve Správu a údržbu silnic Pardubického kraje k uzavření **nájemní smlouvy** a k písemnému protokolárnímu předání silnic, a to minimálně 30 dní před zahájením provádění stavebních prací.
 - ✓ Předání staveniště před zahájením stavby a předání a převzetí staveniště dokončené stavby bude vždy provedeno na místě stavby se zástupcem majetkové správy SUSPK na vyzvání investora nebo zhotovitele stavby (v termínu vydaného rozhodnutí zvláštního užívání pro provádění stavebních prací).
 - ✓ Oprávněný přizve Správu a údržbu silnic Pardubického kraje v přiměřené lhůtě a předem na kontrolní dny stavby.
 - ✓ Oprávněný odpovídá po celou dobu provádění Zásahů do Silnice, až do protokolárního převzetí Silnice zpět Správě a údržbě silnic Pardubického kraje za bezpečný provoz, zajištění řádného stavebního stavu na předaném staveništi a za dopravní značení nutné pro zajištění stavebních prací na Silnici stanovené příslušným silničním správním úřadem.
 - ✓ Termín definitivní opravy vozovky: je do termínu uvedeného v rozhodnutí příslušného silničního správního úřadu, o povolení zvláštního užívání silnice pro provádění stavebních prací. Před obnovením provozu po místě zvláštního užívání silnice bude provedena provizorní oprava výkopu dle Technických podmínek č. 146 MD ČR (bez rozšíření a pásky, asfaltovou obalovanou směsí v tloušťce 6 cm).
 - ✓ Po skončení zvláštního užívání silnic budou silnice, které jsou předmětem smlouvy, předány zpět Správě a údržbě silnic Pardubického kraje na základě písemného protokolární převzetí. Takovéto převzetí je možné pouze za předpokladu, že zájemce splní veškeré povinnosti vyplývající mu z uzavřené smlouvy, uděleného souhlasu a vydaného povolení. Okamžikem

podepsání předávacího protokolu ze strany Správy a údržby silnic Pardubického kraje bude zvláštní užívání silnic považováno za skončené.

- ✓ Záruční doba je stanovena v délce trvání 60 měsíců na propad, pokles po zásahu do silničního tělesa a v délce trvání 36 měsíců na krytově vrstvy, a dále stanovuje odpovědnost za vzniklé vady ode dne protokolárního předání Správě a údržbě silnic Pardubického kraje.
- Oprávněný musí zahrnout náklady na stavební práce, materiál, případné opravy poškozených silnic a jejího příslušenství, objízdných tras a průzkumné práce (v průběhu projekčních prací jádrové vývrty a kopané sondy na zjištění konstrukce vozovky, vč. zatřídění a klasifikace, kontrolní zkoušky a měření na náklady investora atd.) do svého záměru/stavby/akce.
- Časový rozsah stavebních prací nesmí být delší, než termín uvedený v povolení zvláštního užívání silnic - provádění stavebních prací příslušného silničního správního úřadu.
- ✓ Provádění stavebních prací bude probíhat mimo zimní období, které je od 01. 11. do 31. 03.
- Při provádění stavebních prací budou využívány stávající sjezdy na přilehlé nemovitosti. Zřízení dočasných komunikačních připojení podléhá rozhodnutí silničního správního úřadu.
- Mimo souvisle zastavěné území obce požaduje Správa a údržba silnic Pardubického kraje dodržet silniční ochranné pásmo dle § 30 zákona č. 13/1997 Sb., o pozemních komunikacích.
- Oprávněný je povinen dodržet veškeré závazné právní předpisy, relevantní technické normy (zejména ČSN, ČSN EN a ČSN ISO) a technické podmínky Ministerstva dopravy (zejména TP 146 Povolování a provádění výkopů a zásypů rýh pro inženýrské sítě ve vozovkách pozemních komunikací), včetně jejich doporučujících ustanovení, bez ohledu na skutečnost, zda se jedná o normy obecně závazné. Veškeré technické normy a technické podmínky se budou pro realizaci Záměru považovat za závazné v plném rozsahu, ledaže není stanoveno jinak.
- V souvislosti s hloubkou umístění inženýrské sítě Správa a údržba silnic Pardubického kraje požaduje dodržení závazné české technické normy ČSN 73 6005 (Prostorové uspořádání sítí technického vybavení) bez ohledu na to, bude použita výkopová či bezvýkopová technologie uložení sítě. Hloubku uložení inženýrské sítě v zeleném pásu je nutno individuálně konzultovat a předem dohodnout se Správou a údržbou silnic Pardubického kraje.
- ✓ V případech, kdy ČSN 73 6005 u příslušného typu inženýrských sítí stanoví menší minimální hloubku uložení než 1,20 m od nivelety (povrchu) vozovky, Správa a údržba silnic Pardubického kraje požaduje dodržení minimální hloubky uložení inženýrské sítě 1,20 m od nivelety (povrchu) vozovky nebo od pročištěného dna silničního příkopu (je-li síť ukládána do silničního příkopu).



Bezvýkopová technologie

- Bezvýkopová technologie (protlak, podvrt apod.) nebude zasahovat do konstrukčních vrstev a krytové vrstvy vozovky. Chránička bude v celé délce protlaku.
- Bude zvolen takový technologický postup a taková opatření související s přechodem pod vozovkou, aby nedošlo k poškození konstrukce silnice, včetně obrub, ani následně k poklesu těchto konstrukcí v souvislosti s přechodem pod vozovkou.

Provádění výkopů a rýh:

- Živičný kryt vozovky musí být proříznut, aby nedošlo k olamování okrajů.
- Oprávněný není oprávněn skladovat vytěžený materiál na Silnici.
- Oprávněný je původcem veškerých odpadů, které vzniknou při realizaci Zásahu. Na znovuzískané asfaltové směsi (ZAS), získané z odfrézovaných asfaltových vrstev, musí být dle vyhlášky č.130/2019 Sb. provedena analýza, včetně zařazení tohoto materiálu do příslušné kvalitativní třídy. Na základě provedené analýzy a zařazení do kvalitativní třídy rozhodne Správa a údržba silnic Pardubického kraje o způsobu využití, či likvidaci příslušné konstrukční vrstvy na náklady investora. Do areálu Správy a údržby silnic Pardubického kraje lze přijmout pouze znovu získanou asfaltovou směs třídy ZAS-T1 a ZAS-T2.
- Bude dodržena minimální vzdálenost:
 - ✓ u silničního propustku při souběhu min. 3,0 m, při křížení min. 0,5 m.
- Pokud je povolena uzavírka úseku silnice z důvodu uložení inženýrských sítí, je možné stavební práce provádět průběžně na celém úseku dotčené silnice. Pokud jsou stavební práce v souvislosti s uložení inženýrských sítí prováděny za provozu (tj. bez uzavírky silnice), je třeba dbát, aby stavební práce byly prováděny po úsecích nepřesahujících délku 50 m, a musí být provedeny včetně hutněního obsypu vedení, zásypu rýhy a provizorní konstrukce vozovky, teprve potom může být prováděn další úsek. Pouze konečná úprava povrchu vozovky se



provede na celém úseku.

- Pro překopy silnice platí, že budou provedeny po polovinách tak, aby byl zachován alespoň jeden jízdní pruh šířky min. 3 m.
- Oprávněný přízve zástupce Správy a údržby silnic Pardubického kraje nejméně 5 pracovních dní předem k provádění zásypů rýh a dalších zásahů do silnic a k provádění statických zatěžovacích a jiných zkoušek.
- Zásyp rýh bude proveden novými materiály dle schéma uložení inženýrské sítě. Použití jiných zásypových materiálů musí být vždy předem odsouhlaseno Správou a údržbou silnic Pardubického kraje.
- Zásypový materiál bude ukládán a hutněn po vrstvách dle platných Technických podmínek (TP 146 Povolování a provádění výkopů a zásypů rýh pro inženýrské sítě ve vozovkách pozemních komunikací) Ministerstva dopravy České republiky.
- Oprávněný doloží Správě a údržbě silnic Pardubického kraje doklad o provedení statické zatěžovací zkoušky pláně vozovky a podkladní šterkodrtě a ostatních kontrolních zkoušek, přičemž:
 - ✓ pokud nebude možné technicky provést statickou zatěžovací zkoušku pláně, bude nemožnost na místě provádění zkoušky odsouhlasena zaměstnancem Správy a údržby silnic Pardubického kraje, bude dohodnut jiný způsob zatěžovací zkoušky a změna bude zaznamenána ve stavebním deníku;
 - ✓ počet statických zatěžovacích zkoušek Správa a údržba silnic Pardubického kraje stanovila u podélného zásahu jednu na každých 100 m a na každém příčném překopu a montážní jámě;
 - ✓ u podélných zásahů zájemce, či jím pověřená osoba (např. zhotovitel), doloží kontrolní zkoušky na tloušťky jednotlivých konstrukčních vrstev, včetně spojitosti asfaltobetonových vrstev.
- V případě krytu z penetračních makadamů bude řešeno individuálně se Správou a údržbou silnic Pardubického kraje, v závislostech na stavu vozovkových vrstev.

Stavební práce v silničním příkopu, popř. zeleném pásu:

- zásypy budou provedeny po vrstvách a řádně hutněny v souladu s TP 146;
- v případě zásahu do silničního příkopu bude tento obnoven v odpovídajícím tvaru a spádu, místa výkopu budou uvedena do řádného stavu, včetně osetí.

Skladba konstrukce vozovky po opravě cizího zařízení v tělese silnice II. třídy bude následující dle TP 170 D1-N6, TDZ IV, PIII:

- po provedení obsypu uloženého zařízení bude zřízena zemní pláň vozovky s modulem přetvárnosti min. $E_{def,2} = 45$ [MPa] (doloženo statickou zatěžovací zkouškou);
- šterkodrt' ŠDA fr. 0/63 s modulem přetvárnosti min. $E_{def,2} = 80$ [MPa], (doloženo statickou zatěžovací zkouškou), výstražná fólie;
- směs stmelená hydraulickými pojivy SC C8/10 tl. 130 mm;
- postřík infiltrační PI – množství asfaltového pojiva 1,00 kg/m²;
- asfaltový beton podkladní ACP 16 + tl. 70 mm;
- postřík spojovací SPA – množství asfaltového pojiva 0,30 kg/m²; a
- asfaltový beton obrusný ACO 11+ tl. 40 mm.
- Požadovaná skladba pro výpravu vozovky nemusí souhlasit s dosavadní skladbou vozovky. Požadovaná skladba konstrukce vozovky může být upravena na základě písemného odsouhlasení ze strany příslušného zaměstnance Správy a údržby silnic Pardubického kraje (podmínkou však je použití dokonalejších materiálů, technologií apod.).
- Ve všech případech je u konečné úpravy rýhy třeba zajistit přesahy min. 0,25 m stmelených i nestmelených vrstev vozovky nového vozovkového souvrství od hrany rýhy (podle místních podmínek a stupně poškození přilehlé konstrukce). V případě, že při výkopu dojde k vytvoření kaverny nebo k poklesu konstrukce, musí být přesah proveden minimálně na šířku kaverny, resp. poklesu. Zůstane-li ve vozovce od okrajů opravené rýhy k obrubníku (nebo k jinému okrajovému prvku) plocha, jejíž šířka je menší, než 1,0 m, musí se tyto části vozovky úplně obnovit spolu s konstrukcí rýhy.
- Obrusná vrstva bude vždy nově položena podle rozsahu zásahu přes celý jízdní pruh (nezasáhne-li zásah s přesahy do druhého jízdního pruhu) nebo v celé šíři vozovky (zasáhne-li zásah s přesahy do obou (více) jízdních pruhů).
- Příčné a podélné spáry v krytu vozovky musí být řádně ošetřeny vhodnou technologií (zálivkové hmoty, natavovací pásy apod.).
- Konečná úprava musí zajistit, aby původní vlastnosti konstrukce vozovky, a to zejména z hlediska únosnosti, tak i z hlediska povrchových vlastností (rovinatosti, drsnost), byly obnoveny.



- Oprávněný doloží Správě a údržbě silnic Pardubického kraje fotodokumentaci za použití měřidla dokládající splnění technických podmínek (hloubka uložení, přesahy vrstev vozovky, provedení měření hutnění apod.).
- Pokud zůstane v tělese silnice uloženo původní zařízení (inženýrská síť), které přestane plnit svoji funkci, Oprávněný zajistí v rámci stavby a na své náklady jeho odstranění nebo po posouzení zaměstnancem Správy a údržby silnic Pardubického kraje a za jeho účasti, vyplnění původního zařízení (inženýrské sítě) materiály, které zaručí to, že v budoucnu nedojde k propadům a poklesům původního zařízení (sítě), a tím i silničního tělesa. V případě, kdy původní inženýrská síť zůstane v tělese pozemní komunikaci, bude ji její vlastník mít nadále v evidenci a uvádět ji v příslušných stanoviscích, vyjádřeních (zejména projektantům).
- Nebude dotčeno svislé dopravní značení a ostatní silniční příslušenství, zasáhne-li výprava krytu vozovky do vodorovného dopravního značení, musí být obnoveno na základě pokynů Správy a údržby silnic Pardubického kraje.
- Musí být zajištěno řádné odvodnění silnic. V případě, že dojde k poškození odvodňovacího zařízení komunikace či zhoršení odvodnění komunikace v místě stavby, bude na náklady Oprávněného provedeno takové opatření, které zajistí řádné a funkční odvodnění silnice.
- Při výskytu kaluží na vozovce, bude na náklady Oprávněného provedena obnova ohrubné vrstvy v příslušném sklonu a takové opatření, které tuto závadu odstraní.
- V případě, že uložení zařízení ((kanalizačního řadu, vodovodu, domovní přípojky, uzávěru, hrnku, kanalizačního poklopu) do tělesa pozemní komunikace vznikne v době jeho užívání/provozování dopravní závada (poklesy tělesa vozovky v prostoru nad tímto zařízením (kanalizační řad, vodovod, domovní přípojky, uzávěr, hrnek, kanalizační poklop) o více než 10 mm)) provede vlastník uloženého zařízení (kanalizačního řadu, vodovodu, domovní přípojky, uzávěru, hrnku, kanalizačního poklopu) na základě výzvy a pokynů správce pozemní komunikace neprodleně odstranění vzniklé dopravní závady, totéž platí i v případě, když dojde k poškození uloženého zařízení (nezpůsobeného vlastníkem/správcem pozemní komunikace).
- Zájemce je povinen uvést na své náklady dotčené nemovitosti po ukončení stavebních prací do takového stavu, který byl sjednán oběma smluvními stranami a je požadován v rámci správního řízení, a dále podle rozsahu stavby provést monitoring stavu vozovky před stavbou a po stavbě v prostoru budoucí stavby a na objízdných trasách za účelem stanovení rozsahu opravy vozovky v případě jejich poškození při provádění stavebních prací a staveništní dopravy; monitoring předložit při předání staveniště Správě a údržbě silnic Pardubického kraje a počítat s náklady na opravy.
- Dále bude postupováno v souladu se zákonem č. 13/1997 Sb., o pozemních komunikacích a vyhláškou č. 104/1997 Sb., ve znění pozdějších předpisů.
- Umístěná inženýrská síť zůstane ve vlastnictví Oprávněného.
- Realizace domovních přípojek bude probíhat současně s hlavním řadem (stokami).
- Přechody kanalizačního řadu přes vozovku provést pouze kolmo, lomy stok provést v revizních šachtách.
- V případě dotčení stavbou, provést výškovou úpravu stávajících mříží uličních vpustí na novou niveletu.
- Čerpací stanice umístit mimo těleso pozemní komunikace.
- Kanalizační potrubí a kanalizační šachty s poklopy, které budou samonivelační, budou umístěny do osy jízdního pruhu.
- Za soulad s platnými technickými předpisy pro projektování odpovídá projektant.

Platnost tohoto vyjádření je 24 měsíců ode dne vydání.

S pozdravem

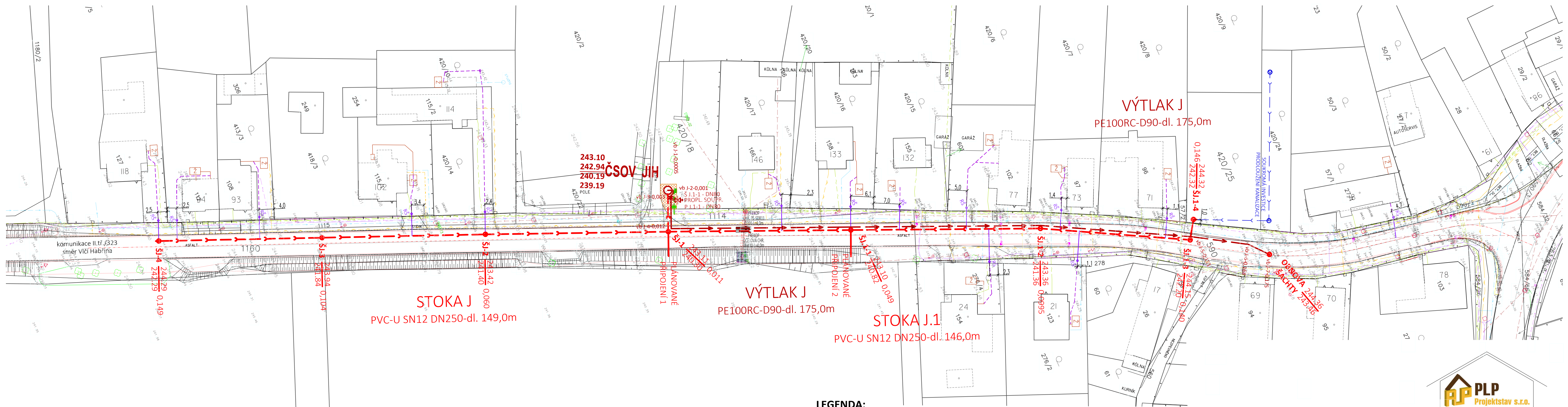
Ing. Dušan
Chocholouš

Digitálně podepsal
Ing. Dušan
Chocholouš
Datum: 2025.07.09
06:29:22 +02'00'

Ing. Dušan Chocholouš
vedoucího oddělení
pro pracoviště Pardubice

Příloha:
Situace
Tabulka zásahů





STÁVAJÍCÍ INŽENÝRSKÉ SÍTĚ:

- STÁVAJÍCÍ KANALIZACE
- STÁVAJÍCÍ EL. VEDENÍ NN - PODZEMNÍ
- STÁVAJÍCÍ KABEL VEŘ. OSVĚTLENÍ
- STÁVAJÍCÍ SDĚLOVACÍ KABEL
- STÁVAJÍCÍ SDĚLOVACÍ KABEL S NN
- STÁVAJÍCÍ PLYNOVOD STL
- STÁVAJÍCÍ VODOVOD
- STÁVAJÍCÍ DOMOVNÍ KANALIZACE

LEGENDA:

NAVRŽENÉ INVESTICE:

- NAVRŽENÁ GRAVITAČNÍ KANALIZACE
- NAVRŽENÝ VÝTLAK Z ČSOV
- NAVRŽENÁ ČERPAČÍ STANICE ODPADNÍCH VOD
- NAVRŽENÁ ZPEVNĚNÁ PLOCHA KOLEM ČSOV
- NAVRŽENÁ PŘÍPOJKA NN PRO ČSOV
- NAVRŽENÁ VEŘEJNÁ ČÁST GRAVITAČNÍ KANALIZAČNÍ PŘÍPOJKY (NENÍ SOUČÁSTÍ TÉTO DOKUMENTACE - INVERTOR VLASTNÍCI NAPOJOVANÝCH NEMOVITOSTÍ)
- PLÁNOVANÁ SOUKROMÁ ČÁST GRAVITAČNÍ KANALIZAČNÍ PŘÍPOJKY (NENÍ SOUČÁSTÍ TÉTO DOKUMENTACE - INVERTOR VLASTNÍCI NAPOJOVANÝCH NEMOVITOSTÍ)

VÝTLAK J
PE100RC-D90-dl. 175,0m

STOKA J
PVC-U SN12 DN250-dl. 149,0m

VÝTLAK J
PE100RC-D90-dl. 175,0m

STOKA J.1
PVC-U SN12 DN250-dl. 146,0m

ZHOTOVITEL	VYPRACOVAL	ZODP. PROJEKTANT
PLP Projektstav s.r.o. Rosice 336, Rosice 538 34 info@plp-projektstav.cz	Ing. Luboš Laksar, DiS. tel: 775 131 435	Ing. Jan Falta

INVESTOR Obec Rohovládova Bělá, č. p. 32, 53343 Rohovládova Bělá

PROFESE inženýrský objekt

Rohovládova Bělá - KANALIZACE - JIH

KOORDINAČNÍ SITUACE STAVBY

FORMÁT	4xA4
DATUM	03/2025
STUPEŇ	DSP
Č. ZAKÁZKY	
MĚŘÍTKO	Č. VÝKRESU
1:500	C.3



Detailní specifikace a rozsah zásahů, silnic a pozemků

Název akce: ROHOVLÁDOVA BĚLÁ - KANALIZACE - JIH

Vlastník zařízení, sítě: Obec Rohovládova Bělá, Rohovládova Bělá č.p. 32, PSČ 533 43, IČO 002 74 151

Silnice číslo	Katastrální území	Pozemek		Místo (přesné určení místa např. pomocí čísel popisných apod.)	Výkopová technologie				Bezvýkopová technologie			
		Parcelní číslo	Ve správě SÚSPk [Ano/Ne]		Příčné uložení		Podélné uložení		Příčné uložení		Podélné uložení	
					vozovka a krajnice	mimo vozovku a krajnici	vozovka a krajnice	mimo vozovku a krajnici	vozovka a krajnice	mimo vozovku a krajnici	vozovka a krajnice	mimo vozovku a krajnici
					bm	bm	bm	bm	bm	bm	bm	bm
II/323	Rohovládova Bělá [740446]	590/1	Ano	Stoka J1 PVC-U DN 250 od čp. 132-17	3,0		72,0					
II/323	Rohovládova Bělá [740446]	1160	Ano	Stoka J+ J1 PVC-U DN 250 od čp. 118-132	23,0		206,0					
II/323	Rohovládova Bělá [740446]	1160	Ano	Výtlak J PE d90 od čp. 146-132	3,0		68,0					
II/323	Rohovládova Bělá [740446]	590/1	Ano	Výtlak J PE d90 od čp. 132-69			97,5					
II/323	Rohovládova Bělá [740446]	1160	Ano	vysazení odbočky PVC - U DN 150 pro čp 118	2,0	2,0						
II/323	Rohovládova Bělá [740446]	1160	Ano	vysazení odbočky PVC - U DN 150 pro čp 94	2,0	2,0						
II/323	Rohovládova Bělá [740446]	1160	Ano	vysazení odbočky PVC - U DN 150 pro čp 93	2,0							
II/323	Rohovládova Bělá [740446]	1160	Ano	vysazení odbočky PVC - U DN 150 pro čp 102	2,0							
II/323	Rohovládova Bělá [740446]	1160	Ano	vysazení odbočky PVC - U DN 150 pro čp 114	2,0							
II/323	Rohovládova Bělá [740446]	1160	Ano	vysazení odbočky PVC - U DN 150 pro čp 146	2,0							
II/323	Rohovládova Bělá [740446]	1160	Ano	vysazení odbočky PVC - U DN 150 pro čp 133	2,0	1,0						
II/323	Rohovládova Bělá [740446]	1160	Ano	vysazení odbočky PVC - U DN 150 pro čp 132	2,0	2,0						
II/323	Rohovládova Bělá [740446]	590/1	Ano	vysazení odbočky PVC - U DN 150 pro čp 77	2,0	2,0						
II/323	Rohovládova Bělá [740446]	590/1	Ano	vysazení odbočky PVC - U DN 150 pro čp 73	2,0	2,0						

Pozn.: Do tabulky se uvádějí délky zásahů do silničního pozemku (§ 11 zákona č. 13/1997 Sb., o pozemních komunikacích), který nemusí být vždy shodný s pozemky dle katastru nemovitostí. Silničním pozemkem se rozumí pozemky, na nichž je umístěno těleso silnice a silniční pomocný pozemek. Hranici silničního pozemku tvoří zvýšené obruby, vnější hrana silničního příkopu, hrana zářezu, pata náspu atd.

Detailní specifikace a rozsah zásahů, silnic a pozemků

II/323	Rohovládova Bělá [740446]	590/1	Ano	vysazení odbočky PVC - U DN 150 pro čp 71	2,0	2,0						
II/323	Rohovládova Bělá [740446]	590/1	Ano	vysazení odbočky PVC - U DN 150 pro čp 21	5,0	2,0						
II/323	Rohovládova Bělá [740446]	590/1	Ano	vysazení odbočky PVC - U DN 150 pro čp 24	5,0	3,0						
CELKEM					61,0	18,0	443,5	0,0	0,0	0,0	0,0	0,0

Pozn.: Do tabulky se uvádějí délky zásahů do silničního pozemku (§ 11 zákona č. 13/1997 Sb., o pozemních komunikacích), který nemusí být vždy shodný s pozemky dle katastru nemovitostí. Silničním pozemkem se rozumí pozemky, na nichž je umístěno těleso silnice a silniční pomocný pozemek. Hranici silničního pozemku tvoří zvýšené obruby, vnější hrana silničního příkopu, hrana zářezu, pata náspu atd.